

Ficha Técnica No.47

Quema o derrite del cafeto

Phoma costarricensis (Echandi)



Fotografías: Anacafé.

Elaborada por:

SENASICA
Laboratorio Nacional de
Referencia Epidemiológica
Fitosanitaria
LANREF-CP

Quema o derrite del cafeto

***Phoma costarricensis* Echandi**

**Servicio Nacional de Sanidad,
Inocuidad y Calidad Agroalimentaria
(SENASICA)**

**Calle Guillermo Pérez Valenzuela No.
127, Col. Del Carmen C.P. 04100,
Coyoacán, México, D.F.**

Primera edición: Agosto 2014

DIRECCIÓN GENERAL DE SANIDAD VEGETAL
Centro Nacional de Referencia Fitosanitaria

Contenido

IDENTIDAD	4
Nombre	4
Sinonimia.....	4
Clasificación taxonómica	4
Nombre común.....	4
Código EPPO	4
Categoría reglamentaria	4
Situación de la plaga en México.....	4
HOSPEDANTES	4
Distribución nacional de hospedantes.....	5
ASPECTOS BIOLÓGICOS	5
Descripción morfológica.....	5
Síntomas	5
MEDIDAS FITOSANITARIAS	6
Esquema de Vigilancia	
Epidemiológica Fitosanitaria	6
Alerta fitosanitaria	7
BIBLIOGRAFÍA	7

DIRECCIÓN GENERAL DE SANIDAD VEGETAL
Centro Nacional de Referencia Fitosanitaria

IDENTIDAD

Nombre

Phoma costarricensis Echandi

Clasificación taxonómica

Reino: Fungi

Phylum: Ascomycota

Clase: Dothideomycetes

Orden: Pleosporales

Familia: Leptosphaeriaceae

Género: *Phoma*

Especie: *Phoma costarricensis*

(EPPO, 2014)

Código EPPO

PHOMCO

Nombre común	
Español	Muerte descendente del café, Quema o derrite del café
Inglés	Leaf blight of coffee, Seedling dieback of coffee

(EPPO 2014)

Categoría reglamentaria

El hongo que ocasiona el derrite del café (*Phoma costarricensis*) se encuentra enlistado en la lista de plagas reglamentadas de México ante la Convención Internacional de Protección Fitosanitaria (CIPF, 2006).

Situación de la plaga en México

Con base a la NIMF N° 8 de la Convención Internacional de Protección Fitosanitaria, *Phoma costarricensis* (Echandi), se considera presente en el territorio nacional en áreas sembradas con cultivos hospederos (CIPF, 2006).

HOSPEDANTE

Phoma costarricensis ataca a diferentes especies del género *coffea spp.* (CATIE, 2000).

Distribución nacional de hospedantes

El hongo que ocasiona el derrite del cafeto *Phoma costarricensis* se hospeda principalmente en el cultivo del cafeto, este cultivo se encuentra distribuido en 15 entidades federativas Chiapas, Colima, Guerrero, Hidalgo, Jalisco, Michoacán, Morelos, México, Nayarit, Oaxaca, Puebla, Querétaro, San Luis Potosí, Tabasco y Veracruz. (SIAP, 2014).

ASPECTOS BIOLÓGICOS

Descripción morfológica

El patógeno produce manchas de uno a varios centímetros de largo, de color café oscuro casi negro, en las hojas, tallos y frutos jóvenes de los cafetos.

El micelio es hialino u oscuro, septado y ramificado. Los picnidios abundan en las lesiones de hojas, tallos y frutos; en las primeras aparecen en el haz y el envés, siendo más numerosos en las hojas jóvenes. Se desarrollan subcuticularmente, luego rompen la cutícula y parte del cuerpo sobresale al nivel de la cutícula. El cuerpo es de forma globosa de 100-108 (110) μ con un ostiolo bien diferenciado. Las paredes son delgadas de color amarillo paja. Las picnidiosporas son cilíndricas de 2-3 x 5-

6 (7) μ sin septos y sin gotas (Echandi, 1957).

Síntomas

La quema produce manchas necróticas de tamaño variable, dependiendo de la edad de las hojas atacadas (Figura 1C). Las manchas en las hojas jóvenes son grandes y en muchos casos se extienden a toda la hoja, son de color café oscuro casi negro, con numerosos picnidios en el haz y envés (Figura 1B), comienza a desarrollarse en lesiones visibles producidas por insectos, quemaduras producidas por el viento, roce con hojas vecinas u otras causas. En hojas viejas las manchas son menos frecuentes; cuando aparecen son pequeñas, de color café claro, con picnidios en el haz y envés. En las hojas jóvenes tanto en la cara superior como en la inferior, se notan a menudo radiaciones producidas por el micelio del hongo que se extiende por debajo o muy cerca de la cutícula.

La quema progresa rápidamente en los tejidos tiernos de los tallos y bandolas, produciendo una “muerte descendente” (Figura 1A, D, E) En fruto ataca el pedúnculo o la base de los frutos jóvenes, dando por resultado manchas semejantes en color a las que aparecen en los tallos y las hojas (Echandi, 1957).

DIRECCIÓN GENERAL DE SANIDAD VEGETAL
Centro Nacional de Referencia Fitosanitaria

El daño principal de esta enfermedad consiste en la muerte de brotes o ramas jóvenes y defoliación de las hojas enfermas. También, ocasiona

desequilibrio nutricional y capacidad productiva de los cafetos (Anacafé, 2014).

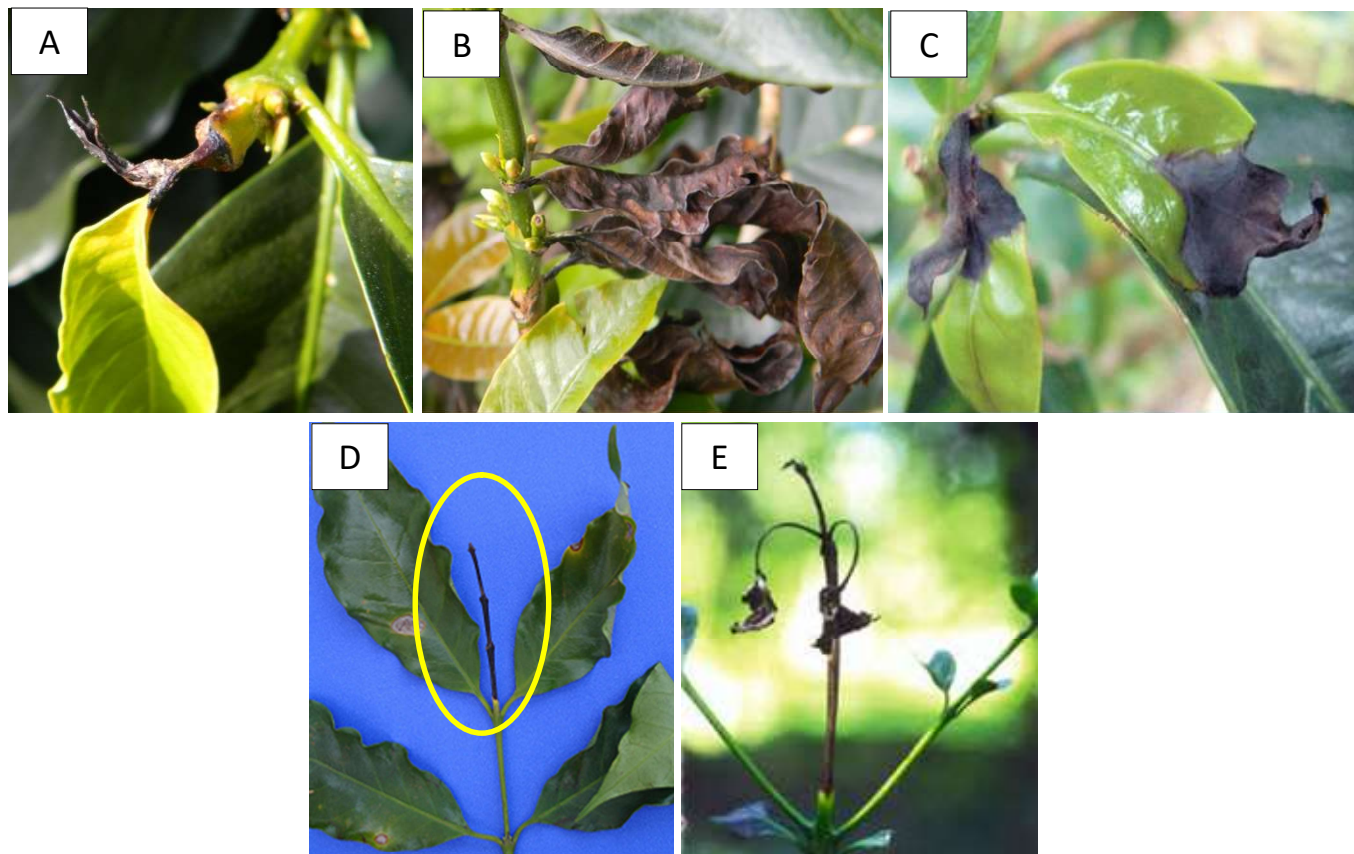


Figura 1. Síntomas en hoja y brote de *Phoma costarricensis*: A-D-E) Muerte de brote, B) Mancha Necrótica extendida en toda la hoja, C) Mancha necrótica en hoja.
Créditos: A, B, C)Anacafé, C) Cebele aguilar, D)Procafe

MEDIDAS FITOSANITARIAS

Esquema de Vigilancia Epidemiológica Fitosanitaria

En México desde febrero de 2014 *P. costarricensis* se encuentra bajo

monitoreo dentro del Programa de Vigilancia Epidemiológica Fitosanitaria en los estados de Chiapas, Veracruz y Puebla, a través de la implementación de parcelas fijas y móviles para la detección oportuna de síntomas o daños (SENASICA, 2014).

Alerta fitosanitaria

En adición a las acciones del Programa de Vigilancia Epidemiológica Fitosanitaria para la detección oportuna de focos, la DGSV ha puesto a disposición la comunicación pública mediante el teléfono (01)-800-98-79-879 y el correo electrónico alerta.fitosanitaria@senasica.gob.mx

BIBLIOGRAFÍA

- Anacafé.** 2014. El manejo de plagas y enfermedades relacionados al Mal de Viñas. Asociación Nacional del Café (Anacafé). Disponible en: http://www.anacafe.org/glifos/index.php/Mal_de_Vinas_Manejo_Plagas. Fecha de Consulta: 20 de agosto, 2014.
- CATIE.** 2000. Materiales de consulta taller MIP-Café. Centro Agronómico Tropical de Investigación y Enseñanza (CATIE). Grupo café Nicaragua. Programa Regional CATIE/MIP-AF.
- CIPF.** 2006. NIMF N° 8. Determinación de la situación de una plaga en un área. Convención Internacional de Protección Fitosanitaria. FAO, Roma.
- Echandi, E.** 1957. La quema de los cafetos causada por *Phoma costarricensis* n. sp. Departamento de Fitopatología de la Universidad de Costa Rica. Rev. Biol. Trop. 3(1):81-102.

DIRECCIÓN GENERAL DE SANIDAD VEGETAL
Centro Nacional de Referencia Fitosanitaria

EPPO. 2014. EPPO Plant Protection Thesaurus, *Phoma costarricensis*. EPPO Code System (formerly Bayer Code System) Available at <http://eppt.eppo.org/view.php?bcod=PHOMCO> (Accessed August 2014).

SIAP. 2014. Cierre de la producción agrícola por estado año 2013. Servicio de Información Agropecuaria y Pesquera (SIAP), México, D.F. Disponible en <http://www.siap.gob.mx/cierre-de-la-produccion-agricola-por-estado/> (Consulta 20 agosto 2014).

DIRECCIÓN GENERAL DE SANIDAD VEGETAL
Centro Nacional de Referencia Fitosanitaria

Forma recomendada de citar:

SENASICA. 2014. Queme o derrite
(*Phoma costarricensis* Echandi).
Dirección General de Sanidad
Vegetal - Programa Nacional de
Vigilancia Epidemiológica
Fitosanitaria. México, D.F. Ficha
Técnica No.47. 9 p.

Coordinación:

M.C. José Abel López Buenfil
Director del CNRF
Ing. Rigoberto González Gómez
Coordinador Nal. del PROVEF
Dr. Gustavo Mora Aguilera
Coordinador de LANREF

Con la colaboración:

**Laboratorio Nacional de Referencia
Epidemiológica Fitosanitaria
(LANREF)**
Colegio de Postgraduados (CP)
Ing. Laura R. Jiménez González
Ing. Maritza Juárez Durán
Ing. Coral Mendoza Ramos
Ing. Gerardo Acevedo Sánchez
Ing. Juan José Coria Contreras