

Guía de síntomas y daños de la roya de la vid (*Phakopsora euvitis*)



Department of Primary Industry and Fisheries, 2005



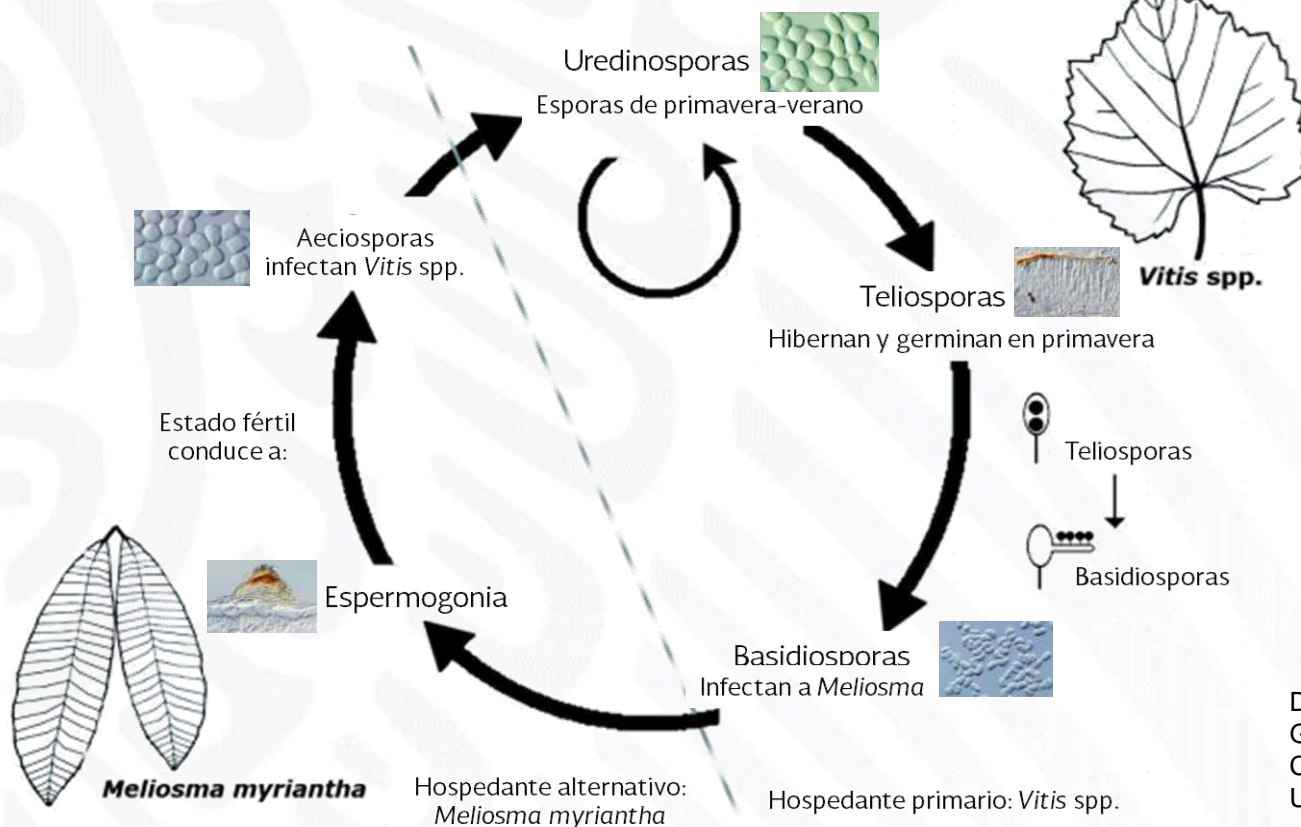
**GOBIERNO DE
MÉXICO**

AGRICULTURA
SECRETARÍA DE AGRICULTURA Y DESARROLLO RURAL



SENASICA
SERVICIO NACIONAL DE SANIDAD,
INOCUIDAD Y CALIDAD AGROALIMENTARIA

Ciclo de vida



P. euvtis puede completar su ciclo de vida en dos hospedantes: *Vitis spp.* y *Meliosma myriantha*.

Diagrama adaptado de C. R. Hennessy, NT Government, DPIFM 2006
Créditos fotográficos: Ono, 2000; Ibaraki University, S/A

Espermogonia se forman en *M. myriantha*:

- Esto conduce a la producción de aeciosporas (en *M. myriantha*) que luego se dispersan por el aire para infectar *Vitis spp.*
- Infección de *Vitis spp.* : conduce a la producción de uredinosporas, que reinfecta varias veces durante verano en *Vitis spp.*
- A finales de otoño, se producen teliosporas. Estas hibernan en hojas muertas de *Vitis spp.*
- En primavera estas teliosporas germinan, lo que resulta en la producción de basidiosporas.
- Estas basidiosporas sólo pueden infectar a *M. myriantha*, que comienza de nuevo el ciclo de vida típico.

Síntomas en hojas



Lesiones iniciales cloróticas que se observan en el haz de la hoja



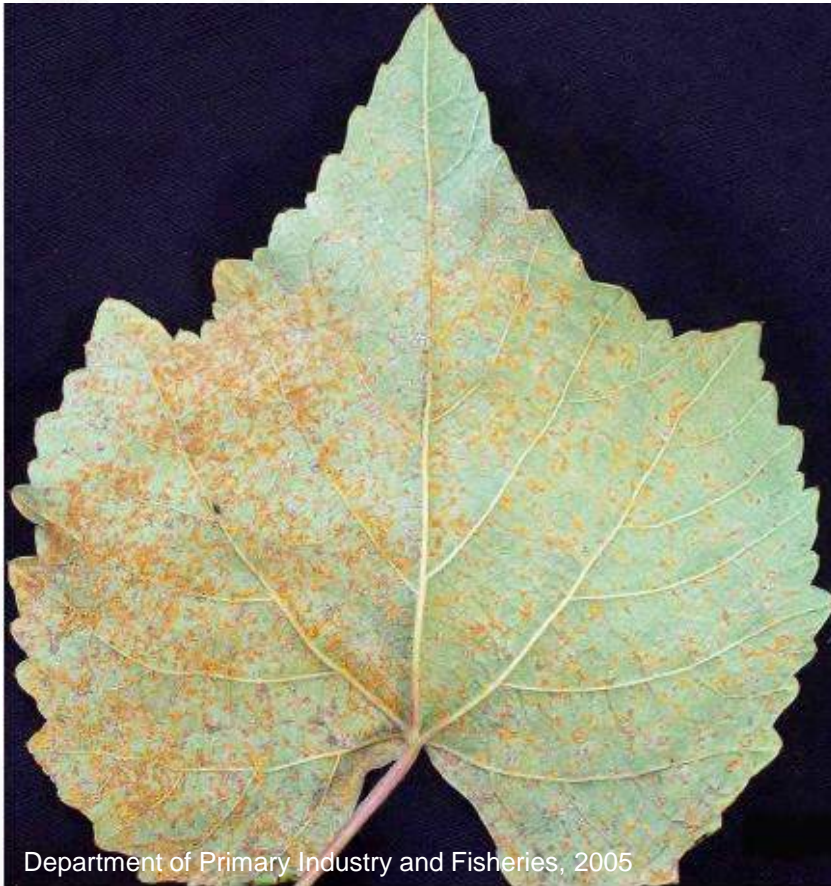
La infección uredinal puede causar necrosis de tejidos circundantes del hospedante que aparecen como manchas marrones angulosas y rojizas



Lesiones necróticas viejas en el haz de la hoja

Créditos fotográficos:
Department of Primary Industry and
Fisheries (NT, Australia), 2005

Signos en hojas



Uredinia en el envés de la hoja de vid (polvo de color amarillo)



Masas pulverulentas amarillas de urediniosporas vistas al microscopio



Department of Primary Industry and Fisheries, 2005

Masas pulverulentas amarillas sobre superficie necrótica ubicadas en el envés de la hoja.

Hospedante alternativo: *Meliosma myriantha*

Árbol joven



Árbol con inflorescencias



Hojas



Flores



- Hojas simples, obovadas-elípticas, oblongas a obovadas-oblongas, puntiagudas, pubescentes en la brotación, largas de 8 a 30 cm de largo y 3,5 a 12 cm de ancho.
- Margen serrado sobre toda la longitud de la lámina. Pecíolo de 5 a 15 mm con pubescencia de color marrón.
- Flores blancas, agrupadas en panículas terminales erectas de 15 a 25 cm de largo, aparecen en verano.
- El fruto es una drupa globular de 4 a 5 mm de diámetro.

Signos y síntomas en *Meliosma myriantha*



Ibaraki University, 2001

Espermogonia y aecias produciendo lesiones circulares amarillentas en el haz de la hoja de *M. myriantha*.



Ibaraki University, 2001

Espermogonia en el haz de la hoja de *M. myriantha* asemejando pequeños puntos naranja, posteriormente tornándose negros

Signos y síntomas en *Meliosma myriantha*



Aecias en forma de cúpula en el envés de la hoja de *M. myriantha*.



Aecia en forma de tubos en el envés de la hoja de *Meliosma myriantha*.

Fuentes consultadas

National Plant Biosecurity Diagnostic Network, 2015. National Diagnostic Protocol for *Phakopsora euvitis*, the cause of Grapevine Leaf Rust. 25 pp.

Department of Primary Industry and Fisheries, 2005. *Phakopsora euvitis*. Northern Territory Government.

Hennessy CR, Daly AM and Hearnden MN. 2007. Assessment of grapevine cultivars for resistance to *Phakopsora euvitis*. Australasian Plant Pathology 36, 313-317.

Ono Y and Imazu M. 2001. Variation in the D1/D2 region of nuclear large subunit ribosomal DNA in *Phakopsora ampelopsidis*, *P. euvitis* and *P. vitis* (Uredinales). The Bulletin of the Faculty of Education, Ibaraki University 50, 21-26.

Ono Y. 2000. Taxonomy of the *Phakopsora ampelopsidis* species complex on vitaceous hosts in Asia including a new species, *P. euvitis*. Mycologia, 92(1):154-173; 39 ref.

Recursos de internet:

http://blog.daum.net/_blog/BlogTypeView.do?blogid=07r0Q&articleno=15858066

<http://mikawanoyasou.org/data/awabuki.htm>

<http://gardenbreizh.org/modules/gbdb/plante-1194-meliosma-myriantha-var-myriantha.html#>

http://doopedia.co.kr/photobox/comm/community.do?_method=view_slideshow&GAL_IDX=101011000622665&position

Informes con el Comité de Sanidad Vegetal de su estado o directamente a Emergencia fitosanitaria del Programa de Vigilancia Epidemiológica Fitosanitaria (PVEF) al teléfono 01 (800) 987 9879 o al correo electrónico: **alerta.fitosanitaria@senasica.gob.mx**

Para mayor información consultar las páginas:

www.gob.mx/agricultura

www.gob.mx/senasica



AGRICULTURA

SECRETARÍA DE AGRICULTURA Y DESARROLLO RURAL



SENASICA

SERVICIO NACIONAL DE SANIDAD,
INOCUIDAD Y CALIDAD AGROALIMENTARIA



**GOBIERNO DE
MÉXICO**



Septiembre de 2019