

Revista de Vigilancia Pasiva Fitosanitaria
Volumen 2
Semana #7

del Domingo, 8 de Febrero de 2015, al Sábado, 14 de Febrero de 2015



Situación de *Bactrocera dorsalis* en Sudáfrica



Áreas reguladas actualizadas en Estados Unidos para el barrenador esmeralda del fresno (*Agrilus planipennis*)



Primer reporte de *Drosophila suzukii* en Brasil

Contenido

IPPC	p. 4
Situación de <i>Bactrocera dorsalis</i> en Sudáfrica	p. 4
NAPPO	p. 5
Áreas reguladas actualizadas en Estados Unidos para el barrenador esmeralda del fresno (<i>Agrilus planipennis</i>) ..	p. 5
EPPO	p. 6
Primer reporte de <i>Drosophila suzukii</i> en Brasil	p. 6
<i>Pseudacysta perseae</i> en lista de alertas de la EPPO	p. 6
Primer reporte de <i>Drosophila suzukii</i> en Bulgaria	p. 7
Primer reporte de <i>Ralstonia solanacearum</i> en papas en Polonia	p. 7
<i>Clavibacter michiganensis</i> subsp. <i>sepedonicus</i> establecida en Hungría	p. 7
Primer reporte de <i>Drosophila suzukii</i> en Creta (Grecia)	p. 8
ONPF's	p. 9
30 millones de dólares contra HLB en EUA	p. 9
El Servicio Agrícola y Ganadero de Chile declara brote de mosca de la fruta en Iquique	p. 9
El Servicio Agrícola y Ganadero (Chile) refuerza acciones para la detección temprana de la palomilla gitana ...	p. 9
APHIS amplía el área de cuarentena para HLB en Texas	p. 10
APHIS amplía el área de cuarentena para el psílido asiático de los cítricos en Arizona	p. 10
Detección de Lily mottle virus (LMoV) y Lily symptomless virus (LSV) en el departamento de Antioquia y Cundinamarca ..	p. 10
Monitoreo y detección temprana de HLB en Argentina: sospecha de posible positivo en una planta de traspaso ..	p. 11
Artículos Científicos	p. 12
Primer reporte de Tomato chlorotic spot virus infectando tomates en Ohio	p. 12
Primer reporte de Grapevine leafroll-associated virus 2 infectando <i>Vitis rotundifolia</i> y <i>Vitis aestivalis</i> en EUA	p. 12
Primer reporte de <i>Phytophthora cactorum</i> y <i>P. citrophthora</i> causando pudrición de la raíz de <i>Ribes lobbii</i> en ...	p. 12
Primer reporte de la enfermedad de la mancha marrón en granos de maíz causada por <i>Mucor irregularis</i> en ...	p. 13
Primer reporte de <i>Fusarium pseudograminearum</i> causando fusariosis de la espiga en trigo en la Llanura Nor ..	p. 13
Otros	p. 14
Alerta por roya de la soya en la zona núcleo de Argentina	p. 14
Notas Periodísticas (COMUNICADO NO OFICIAL)	p. 15
Instalan sistema de alerta para prevenir la roya en El Salvador	p. 15
Alianza para impulsar la vigilancia de plagas exóticas de cítricos en Australia	p. 15
Hallan presencia de roya lineal en Valle del Yaqui	p. 16
Protegen la caña para evitar un brote de Roya Naranja en Quintana Roo	p. 16
EU restringe entrada de flores mexicanas	p. 16
Roya prolifera en cafetales de Nicaragua por cambio climático	p. 17
Palomilla gitana infesta Yaocolt, Washington	p. 17
<i>Xylella fastidiosa</i> , el Gobierno (de Italia) ha aprobado el estado de desastre natural	p. 17
Plaga en Q. Roo impide la producción del tomate; agricultores piden ayuda	p. 18
1,560 palmeras afectadas por picudo rojo fueron destruidas en Ibiza, España en 2014	p. 18
Productores de tomate de Kenia cuentan sus pérdidas después del ataque de <i>Tuta absoluta</i>	p. 18

Dirección General de Sanidad Vegetal

Conselleria de Agricultura de Valencia, España, activa la vigilancia fitosanitaria ante HLB	p. 19
Little Cherry Virus: Muestreos revelen la extensión de la enfermedad en Australia	p. 19
Gobierno del Territorio Norte de Australia expande el área de cuarentena para Cucumber Green Mottle Mos ...	p. 19
Confirman presencia de plaga en el sur de Sinaloa	p. 20

IPPC



Situación de *Bactrocera dorsalis* en Sudáfrica

Lugar: Sudáfrica
Clasificación: IPPC
Nivel de importancia: Bajo
Fuente: IPPC
Evento: Estatus fitosanitario
Fecha: Jueves, 12 de Febrero de 2015

Bactrocera dorsalis es considerada una plaga presente en algunas provincias y municipalidades distritales de Sudáfrica. La plaga fue erradicada con éxito en la provincia de Northern Cape. *B. dorsalis* está sujeta a control oficial en las zonas afectadas acorde al plan de acción contra esta plaga. Por lo anterior, el estatus de esta plaga es: Presente accionable bajo control oficial

NAPPO



Áreas reguladas actualizadas en Estados Unidos para el barrenador esmeralda del fresno (*Agrilus planipennis*)

Lugar: Estados Unidos
Clasificación: NAPPO
Nivel de importancia: Medio
Fuente: NAPPO
Evento: Áreas reguladas
Fecha: Viernes, 13 de Febrero de 2015

El Servicio de Inspección de Sanidad Agropecuaria (APHIS) está agregando todos los condados de Connecticut y Massachusetts a la lista de zonas reguladas para el barrenador esmeralda del fresno (BEF). APHIS está tomando esta acción en respuesta a la detección de BEF en los condado de Fairfield, Hartford, Litchfield, Middlesex, New Haven, y New London, y varios condados de Massachusetts.

EPPO



Primer reporte de *Drosophila suzukii* en Brasil

Lugar: Brasil
Clasificación: EPPO
Nivel de importancia: Alto
Fuente: EPPO
Evento: Primer reporte
Fecha: Lunes, 9 de Febrero de 2015

Se detectó por primera vez en Brasil en un estudio sobre la diversidad de la Fam. Drosophilidae en la selva tropical de la región del Atlántico. Varias muestras fueron capturadas con el uso de trampas con cebo de banano. Se identificaron 156 ejemplares de *D. suzukii* en los municipios de Erechim, Vila Maria, Botuverá, Nova Veneza y Osósio. Este nuevo reporte en Brasil es también el primer registro confirmado de la plaga en América del Sur.



Pseudacysta perseae en lista de alertas de la EPPO

Lugar: Region EPPO
Clasificación: EPPO
Nivel de importancia: Bajo
Fuente: EPPO
Evento: Lista de Alertas
Fecha: Martes, 10 de Febrero de 2015

La presencia de la chinche de encaje del aguacate, *Pseudacysta perseae*, se informó por primera vez (en Europa) en 2014 en la isla de Madeira (Portugal). Hasta la década de 1990, *P. perseae* fue considerado como una plaga menor de aguacate y su distribución geográfica se limitaba a Florida y México. Sin embargo, durante los últimos 10 años, *P. perseae*

se ha extendido dentro de los EE.UU. y alrededor de la cuenca del Caribe. Como *P. perseae* podría representar una amenaza para la producción de aguacate en la región euromediterránea, la Secretaría EPPO ha decidido añadir en la lista de alertas EPPO



Primer reporte de *Drosophila suzukii* en Bulgaria

Lugar: Bulgaria
Clasificación: EPPO
Nivel de importancia: Bajo
Fuente: EPPO
Evento: Primer reporte
Fecha: Miércoles, 11 de Febrero de 2015

En 2014, *D. suzukii* fue capturada por primera vez en una trampa en árboles de cerezo, cerca de la ciudad de Blagoevgrad y cerca de una carretera internacional. En septiembre (2014), ejemplares machos fueron capturados en la región de Blagoevgrad, y cerca de la ciudad de Kyustendil. En octubre, más ejemplares (machos y hembras) fueron capturados en la región de Plovdiv.



Primer reporte de *Ralstonia solanacearum* en papas en Polonia

Lugar: Polonia
Clasificación: EPPO
Nivel de importancia: Bajo
Fuente: EPPO
Evento: Primer reporte
Fecha: Miércoles, 11 de Febrero de 2015

En diciembre de 2014, se detectó *R. solanacearum* en una inspección oficial que se llevó a cabo en un sitio de producción ya en cuarentena debido a la detección temprana de otra bacteria (*Clavibacter michiganensis* subsp. *sepedonicus*). *R. solanacearum* se encontró en un lote (48 ton) de papas para consumo en una parcela de 1.5 ha, ubicada en el suroeste de Polonia



Clavibacter michiganensis subsp. *sepedonicus* establecida en Hungría

Lugar: Hungría
Clasificación: EPPO
Nivel de importancia: Bajo
Fuente: EPPO
Evento: Primer reporte
Fecha: Jueves, 12 de Febrero de 2015

La ONPF de Hungría informó recientemente a la Secretaría de la EPPO de la detección de esta plaga en papas para consumo. Después de 9 años de ausencia, la presencia de la bacteria fue confirmada en diciembre de 2014 en una muestra de tubérculos obtenida durante un estudio de rutina en la bodega de un productor situado en Fegyvernek (condado Jász-Nagykun-Szolnok). El estatus oficial de *Clavibacter michiganensis* subsp. *sepedonicus* en Hungría es: Presente, bajo erradicación



Primer reporte de *Drosophila suzukii* en Creta (Grecia)

Lugar: Grecia
Clasificación: EPPO
Nivel de importancia: Bajo
Fuente: EPPO
Evento: Primer reporte
Fecha: Viernes, 13 de Febrero de 2015

La presencia de *D. suzukii* fue detectada por primera vez en marzo de 2014 en la isla de Creta. Varios ejemplares de *D. suzukii* (3 machos y 2 hembras) fueron atrapados en una trampa colocada por un entomólogo. Este no sólo es el primer reporte en la isla, si no también en Grecia.

ONPF's



30 millones de dólares contra HLB en EUA

Lugar: Estados Unidos
Clasificación: ONPF's
Nivel de importancia: N/A
Fuente: APHIS-USDA
Fecha: Martes, 10 de Febrero de 2015

El Secretario de Agricultura de EEUU Tom Vilsack ha anunciado 30 millones de dólares en fondos para 22 proyectos, con el fin de ayudar a los productores de cítricos a combatir plaga de los cítricos conocida como Huanglongbing (HLB).



El Servicio Agrícola y Ganadero de Chile declara brote de mosca de la fruta en Iquique

Lugar: Chile
Clasificación: ONPF's
Nivel de importancia: Alto
Fuente: ONPF-Chile
Evento: Brote (Mosca del Mediterráneo)
Fecha: Viernes, 6 de Febrero de 2015

Debido a la detección de *Ceratitis capitata* (un macho) el día 27 de enero en la ciudad de Iquique fue activado el "Plan de Acciones Correctivas para mosca del Mediterráneo"; y además por la detección del 3 de febrero de otro ejemplar (hembra no copulada) en las cercanías del hospital de Iquique, el SAG declaró la existencia de un "brote de la mosca del Mediterráneo".



El Servicio Agrícola y Ganadero (Chile) refuerza acciones para la detección temprana de la palomilla gitana en Bío Bío

Lugar: Chile
Clasificación: ONPF's
Nivel de importancia: Alto
Fuente: ONPF-Chile
Evento: Intercepción-Vigilancia Epidemiológica Fitosanitaria
Fecha: Miércoles, 11 de Febrero de 2015

Producto de la detección de masas de huevos y de larvas vivas de la Polilla Gitana, *Lymantria* sp., en naves de transporte marítimo que han recalado en puertos de la región del Bío Bío, el Servicio Agrícola y Ganadero reforzó las acciones de

fiscalización con el fin de evitar el ingreso de la plaga. Asimismo, implementó una red de vigilancia, a través de trampas de feromona, en los puertos de la región y en sectores de riesgo, las cuales son revisadas entre diciembre y marzo, periodo de vuelo de la palomilla en el hemisferio sur.



APHIS amplia el área de cuarentena para HLB en Texas

Lugar: Estados Unidos
Clasificación: ONPF's
Nivel de importancia: Alto
Fuente: APHIS-USDA
Evento: Áreas cuarentenadas
Fecha: Jueves, 12 de Febrero de 2015

El Servicio de Inspección de Sanidad Animal y Vegetal (APHIS), en cooperación con el Departamento de Agricultura de Texas (TDA) y la industria de los cítricos de Texas, están expandiendo el área en cuarentena por HLB para incluir todo el Condado de Willacy. APHIS adopta esta medida debido a la detección positiva de la plaga en muestras de tejido de plantas de cítricos recolectadas en dicho condado



APHIS amplia el área de cuarentena para el psílido asiático de los cítricos en Arizona

Lugar: Estados Unidos
Clasificación: ONPF's
Nivel de importancia: Alto
Fuente: APHIS-USDA
Evento: Áreas reguladas
Fecha: Viernes, 13 de Febrero de 2015

El Servicio de Inspección de Sanidad Animal y Vegetal (APHIS), en cooperación con el Departamento de Agricultura de Arizona y la industria de los cítricos en Arizona, están ampliando el área de cuarentena para el psílido asiático de los cítricos (PAC) en Arizona. APHIS está añadiendo nuevas áreas en los condados de Pima y Santa Cruz y la ampliación de la zona de cuarentena establecida previamente en el Condado de Yuma. APHIS adopta esta medida debido a la detección positiva de PAC en estas áreas.



Detección de *Lily mottle virus* (LMoV) y *Lily symptomless virus* (LSV) en el departamento de Antioquia y Cundinamarca, Colombia

Lugar: Colombia
Clasificación: ONPF's
Nivel de importancia: Medio
Fuente: ONPF-Colombia
Evento: Detección - Vigilancia Epidemiológica Fitosanitaria
Fecha: Miércoles, 11 de Febrero de 2015

El Instituto Colombiano Agropecuario confirmó la detección de *Lily mottle virus* (LMoV) y *Lily symptomless virus* (LSV) en los municipios de Tenjo, Madrid, Mosquera y Guasca en el departamento de Cundinamarca. La Dirección Técnica de Epidemiología y Vigilancia Fitosanitaria continuará realizando acciones de vigilancia y detección en diferentes sistemas de producción de lirio del departamento de Antioquia, para conocer la condición de LSV.



Monitoreo y detección temprana de HLB en Argentina: sospecha de posible positivo en una planta de traspatio

Lugar: Argentina
Clasificación: ONPF's
Nivel de importancia: Medio
Fuente: ONPF-Argentina
Evento: Detección
Fecha: Viernes, 13 de Febrero de 2015

El Servicio Nacional de Sanidad y Calidad Agroalimentaria informó que dieron positivos los análisis preliminares de una muestra vegetal, tomada en la localidad de Wanda, Misiones, que presentaba sintomatología similar a la causada por el HLB. Además, comenzó la ejecución del Plan de Contingencia en el área y con el objetivo de erradicar un posible brote de la enfermedad, se intensificaron las tareas de monitoreo

Artículos Científicos



Primer reporte de *Tomato chlorotic spot virus* infectando tomates en Ohio

Lugar: Estados Unidos
Clasificación: Artículos Científicos
Nivel de importancia: Alto
Evento: Primer Reporte
Revista: *Plant Disease*
Autor(es): F. Baysal-Gurel; R. Li; K.-S. Ling; S. A. Miller
Fecha: Lunes, 9 de Febrero de 2015

Con base en las pruebas DAS-ELISA, ensayos de RT-PCR y análisis BLAST de las secuencias de nucleótidos, fue identificado el Virus de la Mancha Clorótica del Tomate (TCSV) en tomate con síntomas de deformación, decoloración y manchas anulares necróticas en frutos. Este es el primer informe de TCSV infectando tomates en Ohio.



Primer reporte de *Grapevine leafroll-associated virus 2* infectando *Vitis rotundifolia* y *Vitis aestivalis* en EUA

Lugar: Estados Unidos
Clasificación: Artículos Científicos
Nivel de importancia: Medio
Evento: Primer Reporte
Revista: *Plant Disease*
Autor(es): Aboughanem-Sabanadzovic, N.; Sabanadzovic, S.
Fecha: Martes, 10 de Febrero de 2015

Un estudio, diseñado para conocer los virus que infectan plantas de vid autóctonas en el sureste de Estados Unidos, se inició en la primavera de 2012. Muestras de campo se analizaron para determinar la presencia de ARN de doble cadena y se determinó, entre otros, a *Grapevine leafroll-associated virus 2*, como patógeno de estas especies, siendo el primer reporte en EUA.



Primer reporte de *Phytophthora cactorum* y *P. citrophthora* causando pudrición de la raíz de *Ribes lobbii* en Oregon

Lugar: Estados Unidos
Clasificación: Artículos Científicos
Nivel de importancia: Medio
Evento: Primer Reporte
Revista: *Plant Disease*
Autor(es): Weiland, J. E.
Fecha: Martes, 10 de Febrero de 2015

Se analizaron plantas de *Ribes lobbii* con marchitamiento y clorosis, provenientes de viveros en el oeste de Oregon. Con base en características morfológicas, moleculares y pruebas de patogenicidad, se identificaron dos agentes causales: *P. cactorum* y *P. citrophthora*. Este es el primer informe de *P. cactorum* y *P. citrophthora* como patógenos de la pudrición de

la raíz de *R. lobbii*.



Primer reporte de la enfermedad de la mancha marrón en granos de maíz causada por *Mucor irregularis* en China

Lugar: China
Clasificación: Artículos Científicos
Nivel de importancia: Bajo
Evento: Primer Reporte
Revista: Plant Disease
Autor(es): Peng, X. D.; Huang, S. L.; Lin, S. H.
Fecha: Martes, 10 de Febrero de 2015

En octubre de 2012, se detectó la presencia de la enfermedad de la mancha marrón en granos de maíz durante un estudio de campo en la ciudad de Nanyang, Henan, China. Con base en características morfológicas, moleculares y pruebas de patogenicidad, el agente causal fue identificado como *M. irregularis*. Este hongo se había reportado como agente causal de enfermedades de la piel en humanos en China, Estados Unidos y la India, y como patógeno que causa pudrición de la fruta en durian. Este es el primer informe de *M. irregularis* causando enfermedad de la mancha marrón en granos de maíz en China.



Primer reporte de *Fusarium pseudograminearum* causando fusariosis de la espiga en trigo en la Llanura Norte de China

Lugar: China
Clasificación: Artículos Científicos
Nivel de importancia: Bajo
Evento: Primer reporte
Revista: Plant Disease
Autor(es): Xu, F.; Song, Y. L.; Yang, G. Q.; Wang, J. M.; Liu, L. L.; Li, Y. H.
Fecha: Miércoles, 11 de Febrero de 2015

En 2012 y 2013 se presentó un brote de fusariosis de la espiga en trigo en la llanura norte de China, donde con base en características morfológicas, moleculares y pruebas de patogenicidad, el patógeno se identificó como *F. pseudograminearum* [*Gibberella coronicola*]. Siendo este es el primer informe de *F. pseudograminearum* en espigas de trigo enfermas en China.

Otros



Alerta por roya de la soja en la zona núcleo de Argentina

Lugar: Argentina

Clasificación: Otros

Nivel de importancia: Alto

Fuente: Instituto Nacional de Tecnología Agropecuaria- Argentina

Evento: Alerta Fitosanitaria

Fecha: Viernes, 6 de Febrero de 2015

Existen condiciones óptimas para la aparición de la roya de la soja (*Phakopsora pachyrhizi*), en la zona núcleo sojera, provincia de Santa Fe, este de Córdoba y norte de Buenos Aires. Además el INTA declara la aparición de la enfermedad en la provincia Entre Ríos así como en Paraguay.

Notas Periódicas (COMUNICADO NO OFICIAL)



Instalan sistema de alerta para prevenir la roya en El Salvador

Lugar: El Salvador
Clasificación: Notas Periódicas (COMUNICADO NO OFICIAL)
Nivel de importancia: N/A
Evento: Epidemiología
Agencia/Periódico: el salvador
Fecha: Jueves, 12 de Febrero de 2015

La alcaldía de Ahuachapán (El Salvador) en colaboración con el Programa de Seguridad Alimentaria y Nutricional para Centroamérica, tomó la iniciativa para la instalación de tres dataloggers en tres cantones, que tienen como objetivo medir el rocío, la temperatura ambiente y pluviosidad de la zona. Este es el primer sistema de vigilancia de roya a nivel nacional que se instala.



Alianza para impulsar la vigilancia de plagas exóticas de cítricos en Australia

Lugar: Australia
Clasificación: Notas Periódicas (COMUNICADO NO OFICIAL)
Nivel de importancia: N/A
Evento: Vigilancia Epidemiológica Fitosanitaria
Agencia/Periódico: Fresh Plaza
Fecha: Jueves, 12 de Febrero de 2015

La industria australiana de cítricos trabaja en conjunto con el Departamento de Medio Ambiente, Tierras, Agua y Planificación de Victoria (DELWP), para vigilar las plantaciones de cítricos en Sunraysia. La industria está suministrando las trampas para el programa de vigilancia, así como apoyo técnico y logístico. El DELWP está proporcionando el personal técnico. Oficiales del DELWP estarán colocando trampas durante 4 semanas en viveros, huertos y zonas urbanas



Hallan presencia de roya lineal en Valle del Yaqui

Lugar: México, Sonora
Clasificación: Notas Periódísticas (COMUNICADO NO OFICIAL)
Nivel de importancia: Alto
Evento: Detección
Agencia/Periódico: El Imparcial
Fecha: Sábado, 7 de Febrero de 2015

Se detectaron cuatro puntos con roya lineal en predios de trigo en el Valle del Yaqui. Se ha determinado que la severidad del daño en las plantas es apenas del 0.2%, es decir casi imperceptible. La JLSV colocó letreros en algunas zonas del Valle donde pide a los productores agrícolas estar atento al desarrollo de sus cultivos



Protegen la caña para evitar un brote de Roya Naranja en Quintana Roo

Lugar: México, Quintana Roo
Clasificación: Notas Periódísticas (COMUNICADO NO OFICIAL)
Nivel de importancia: Medio
Evento: Vigilancia Epidemiológica Fitosanitaria
Agencia/Periódico: Novedades-Quintana Roo
Fecha: Sábado, 7 de Febrero de 2015

Productores de caña de la ribera del río Hondo mantienen supervisión constante en contra de la Roya Naranja, la cual afectó el cultivo de la vara dulce en Quintana Roo hace cuatro años. Actualmente se busca prevenir su regreso a la zona productiva de la entidad.



EU restringe entrada de flores mexicanas

Lugar: México, Chihuahua
Clasificación: Notas Periódísticas (COMUNICADO NO OFICIAL)
Nivel de importancia: Medio
Evento: Restricciones fitosanitarias
Agencia/Periódico: Televisa
Fecha: Martes, 10 de Febrero de 2015

Con motivo de los festejos del Día de San Valentín, EU restringió la entrada de algunas flores y cítricos mexicanos, para evitar la entrada de plagas. "La mayoría de las flores de México se permiten con excepción de toda la familia del crisantemo y la gladiola, también dentro de los follajes esta la choisya", dijo Adriana Limón. Supervisora de Agricultura



Roya proliferante en cafetales de Nicaragua por cambio climático

Lugar: Nicaragua
Clasificación: Notas Periódísticas (COMUNICADO NO OFICIAL)
Nivel de importancia: Medio
Evento: Afectación
Agencia/Periódico: De Perú
Fecha: Miércoles, 11 de Febrero de 2015

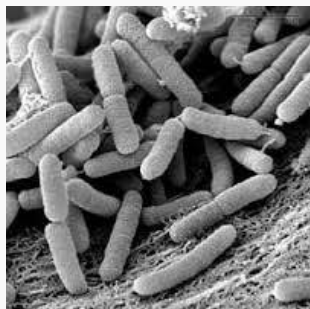
La secuencia de sequías, lluvias e inundaciones que Nicaragua sufrió el año pasado como consecuencia del cambio climático, favoreció la diseminación de la roya en las plantaciones de café, principal rubro de exportación y mayor fuente de empleos en el campo. Los productores reportan bajas de cosecha y hay casos en que de 100 quintales de café que sacaban, ahora van a poder sacar 20 (1 quintal = 48 kg).



Palomilla gitana infesta Yacolt, Washington

Lugar: Estados Unidos
Clasificación: Notas Periódísticas (COMUNICADO NO OFICIAL)
Nivel de importancia: Medio
Evento: Manejo fitosanitario
Agencia/Periódico: The Reflector
Fecha: Miércoles, 11 de Febrero de 2015

Científicos del Departamento de Agricultura del Estado de Washington (WSDA) han propuesto un plan para erradicar la palomilla gitana europea en Yacolt. Si se aprueba, el WSDA aplicará un insecticida biológico en 217 acres al noreste de la pequeña ciudad del condado de Clark en esta primavera. Actualmente hay 19 estados de la costa este y del medio oeste (EUA) que tienen infestaciones de la palomilla gitana permanentes.



Xylella fastidiosa, el Gobierno (de Italia) ha aprobado el estado de desastre natural

Lugar: Italia
Clasificación: Notas Periódísticas (COMUNICADO NO OFICIAL)
Nivel de importancia: Medio
Evento: Afectación
Agencia/Periódico: leccesette
Fecha: Jueves, 12 de Febrero de 2015

En un comunicado por parte del Ministerio de Política Agrícola Alimentaria y Forestal de Italia, se ha declarado estado de emergencia por *Xylella fastidiosa*. La Declaración prevé la asignación de otros 5 millones de dólares del fondo de solidaridad nacional para las intervenciones de mayor urgencia. La declaración también contempla emitir una orden del jefe de protección civil que permita la designación de un Comisionado para la ejecución de las intervenciones además de la aplicación rápida y eficaz de las medidas de emergencia.

Dirección General de Sanidad Vegetal



Plaga en Q. Roo impide la producción del tomate; agricultores piden ayuda

Lugar: México, Sinaloa
Clasificación: Notas Periódísticas (COMUNICADO NO OFICIAL)
Nivel de importancia: Medio
Evento: Afectación
Agencia/Periódico: Novedades
Fecha: Viernes, 13 de Febrero de 2015

Productores de tomate en la zona rural de Felipe Carrillo Puerto solicitaron de manera urgente el respaldo de la Secretaría de Desarrollo Rural para la orientación y capacitación debido a la presencia de mosquita blanca que inhibe el crecimiento de la planta y en consecuencia el desarrollo de los frutos.



1,560 palmeras afectadas por picudo rojo fueron destruidas en Ibiza, España en 2014

Lugar: España
Clasificación: Notas Periódísticas (COMUNICADO NO OFICIAL)
Nivel de importancia: Bajo
Evento: Manejo Fitosanitario
Agencia/Periódico: 20 Minutos
Fecha: Sábado, 7 de Febrero de 2015

El Consell de Ibiza localizó el año pasado 2,000 palmeras afectadas por el picudo rojo, de las que 1,560 fueron destruidas y el resto han sido saneadas por especialistas. Los expertos inspeccionaron 10,000 palmeras de un total de 80,000.



Productores de tomate de Kenia cuentan sus pérdidas después del ataque de *Tuta absoluta*

Lugar: Kenia
Clasificación: Notas Periódísticas (COMUNICADO NO OFICIAL)
Nivel de importancia: Bajo
Evento: Afectación
Agencia/Periódico: Standard Media
Fecha: Lunes, 9 de Febrero de 2015

Debido a un brote y al daño ocasionado por *Tuta absoluta* los agricultores de Rift Valley y la Región Central de Kenia están preocupados. El experto agrícola Joyce Njoroge mencionó que este insecto es una plaga muy peligrosa, que puede destruir toda una cosecha

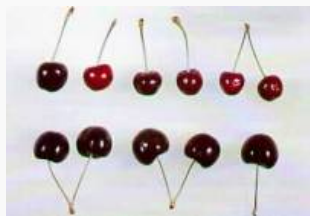
Dirección General de Sanidad Vegetal



Conselleria de Agricultura de Valencia, España, activa la vigilancia fitosanitaria ante HLB

Lugar: España
Clasificación: Notas Periódicas (COMUNICADO NO OFICIAL)
Nivel de importancia: Bajo
Evento: Vigilancia Epidemiológica Fitosanitaria
Agencia/Periódico: La Vanguardia
Fecha: Martes, 10 de Febrero de 2015

La Conselleria de Agricultura (Valencia, España) ha activado la vigilancia fitosanitaria ante la detección en Galicia de una bacteria que ocasiona daños muy graves en los cítricos (HLB), y el conseller, José Císcar, se reunirá en breve con los investigadores para conocer su diagnóstico de la situación y las soluciones propuestas



Little Cherry Virus: Muestreos revelen la extensión de la enfermedad en Australia

Lugar: Australia
Clasificación: Notas Periódicas (COMUNICADO NO OFICIAL)
Nivel de importancia: Bajo
Evento: Detección
Agencia/Periódico: ABC-Australia
Fecha: Martes, 10 de Febrero de 2015

Un año después de la primera prueba positiva en Australia, el virus se ha confirmado en 13 huertos. En Australia *Little Cherry Virus* sólo se extendió a través de injertos, pero en Europa y América podría ser transmitida por una chinche harinosa, que no se encuentra en Australia



Gobierno del Territorio Norte de Australia expande el área de cuarentena para Cucumber Green Mottle Mosaic Virus

Lugar: Australia
Clasificación: Notas Periódicas (COMUNICADO NO OFICIAL)
Nivel de importancia: Bajo
Evento: Áreas cuarentenadas
Agencia/Periódico: ABC-Australia
Fecha: Jueves, 12 de Febrero de 2015

Dos parcelas han sido positivas para este virus cerca de Katherine en el Territorio del Norte de Australia. Una propiedad se encuentra dentro del área de cuarentena existente, la otra es vecino directo a la zona de cuarentena. Los positivos provinieron de muestras de malezas. El año pasado se destruyeron todos los cultivos de sandía y calabaza infectadas



Confirman presencia de plaga en el sur de Sinaloa

Lugar: México, Sinaloa

Clasificación: Notas Periodísticas (COMUNICADO NO OFICIAL)

Nivel de importancia: Bajo

Evento: Afectación

Agencia/Periódico: Línea Directa

Fecha: Viernes, 13 de Febrero de 2015

Personal de la Junta Local del Comité de Sanidad Vegetal confirmó la presencia del gusano minador y afectaciones en campos del sur del estado. La plaga se ha observado en todos los chilares, particularmente en jalapeño, y se ha visto el desarrollo muy rápido de enfermedades en tomate.